

Dataで見る京都

令和5年3月

京都市住宅供給公社 京安心すまいセンター

目次

1. 北 区	1
2. 上京区	6
3. 左京区	11
4. 中京区	16
5. 東山区	21
6. 山科区	26
7. 下京区	31
8. 南 区	36
9. 右京区	41
10. 西京区	46
11. 伏見区	51

Dataで見る

北区



北区

文化と自然が息づくまち

北区は、京都市の北西に位置し、賀茂川の清流や北山杉の山並みなど美しく豊かな自然に恵まれています。また、世界遺産である上賀茂神社や金閣寺をはじめとした歴史ある神社仏閣が数多くあり、五山の送り火や葵祭などの伝統行事も数多く受け継がれています。加えて、区内に4つの大学があるアカデミックなまちでありつつも、閑静な住宅街の中に、木々や川などの自然が点在する落ち着いた日常の風景が北区のまちの特徴です。そして、歴史や自然、文化が調和した環境の中で、住民同士が自然に“つながる”豊かな地域性が、まちの一番の魅力です。

■ 北区役所



ホームページ



基本計画

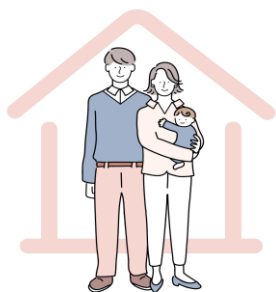
〒603-8511 北区紫野東御所田町33-1 ☎075-432-1181(代表)





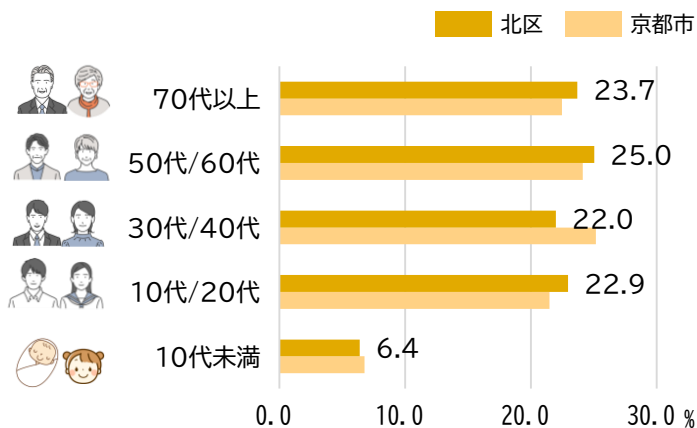
世帯数

57,187世帯



人口数

117,165人

6歳未満世帯員のいる
一般世帯比率18歳未満世帯員のいる
一般世帯比率

高齢単身世帯比率



高齢夫婦世帯比率



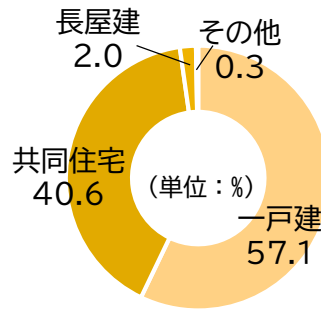


住宅数

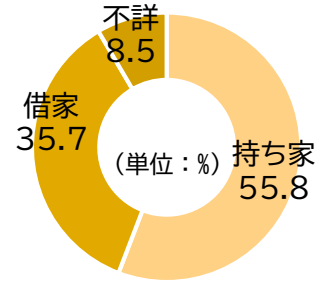


67,510戸

住宅類型



住宅所有

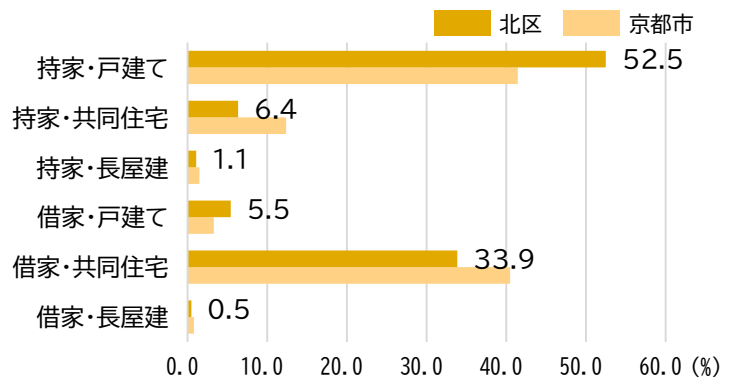


空家率



北区
14.1%
(京都市12.9%)

住宅所有・住宅類型



子育て関連施設

※「幼稚園」と「幼保連携型認定こども園」は、次項の教育施設でご確認できます。



保育所
29か所



児童館・
学童保育所
13か所



図書館・教育・
文化施設
4か所



公園
59か所



警察署・派出所
12か所



子育て関連施設

支援事業	施設数	情報更新日
つどいの広場 (京都市子育て支援活動いきいきセンター)	4	令和5年2月2日
子育てサロン	15	令和4年5月2日
一時預かり事業	4	令和4年11月2日
病児・病後児保育	1	令和4年7月6日
ショートステイ	1	令和2年4月7日
トワイライトステイ	1	令和2年4月7日
障害児通所支援事業所・障害児入所施設	22	令和5年2月27日
障害児相談支援事業所	8	令和5年2月27日

商業施設



コンビニ 40か所
(北区1千世帯あたり0.70か所)



スーパー 26か所
(北区1千世帯あたり0.45か所)



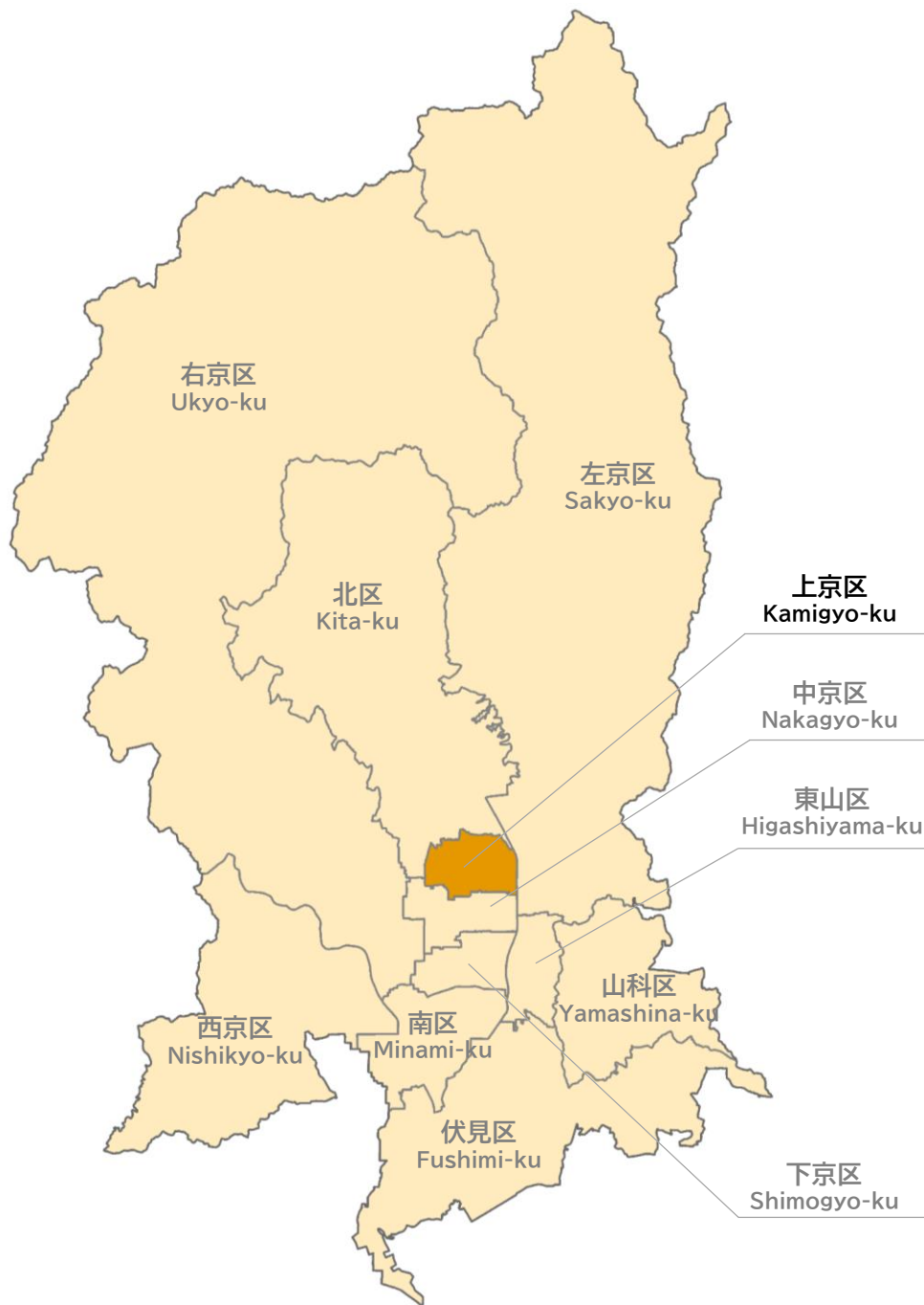
ドラッグストア 71か所
(北区1千世帯あたり1.24か所)

教育施設

	施設数	学級数	園児・児童・生徒数	教員総数 (本務者)	1園又は1学校 当たり園児・ 児童・生徒数	1学級当たり 園児・児童・ 生徒数	1教員(本務者)当 たり園児・児童・ 生徒数
幼稚園	8	44	846	75	105.8	19.2	11.3
幼保連携型 認定こども園	3	17	509	71	169.7	22.2	7.2
小学校	19	214	5,124	374	269.7	23.9	13.7
中学校	7	83	2,598	167	371.1	31.3	15.6
小中一貫校	1	32	875	56	875	27.3	15.6

Dataで見る

上京区





上京区

上京新時代～文化と絆で未来を創る！～

上京区には、京都を代表する茶道の三千家や西陣織、学問の神様で有名な北野天満宮をはじめとする数多くの神社仏閣などがあり、様々な芸術や美術、文化が生み出され、今日まで受け継がれてきました。

その中で培われた知恵や地域の人々の絆が今も健在で、上京区の大きな魅力になっています。

また、日本初の公立小学校である番組小学校を基礎とした学区単位の自治は、今でも区内の17学区に受け継がれており、夏祭り等の行事から防犯や防災、福祉に至るまで様々な活動を活発に行っています。

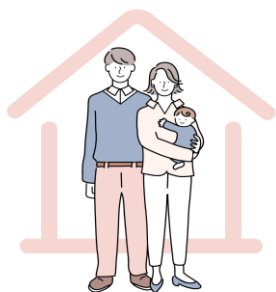
■ 上京区役所  [ホームページ](#)  [基本計画](#)

〒602-8511 上京区今出川通室町西入堀出シ町285 ☎075-441-0111(代表)



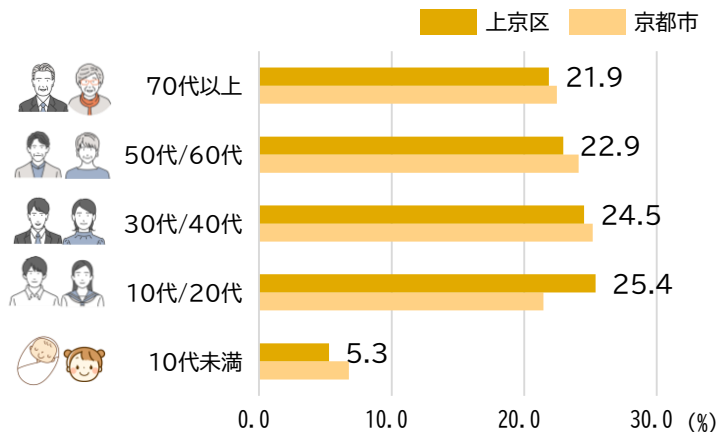
世帯数

48,004世帯



人口数

83,832人



6歳未満世帯員のいる 一般世帯比率



18歳未満世帯員のいる 一般世帯比率



高齢単身世帯比率



高齢夫婦世帯比率

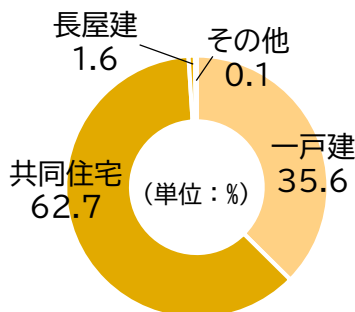


住宅数

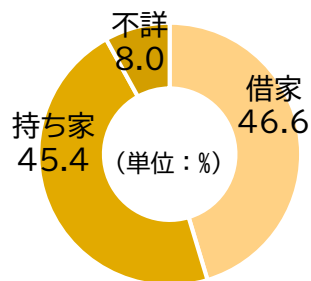


53,540戸

住宅類型



住宅所有

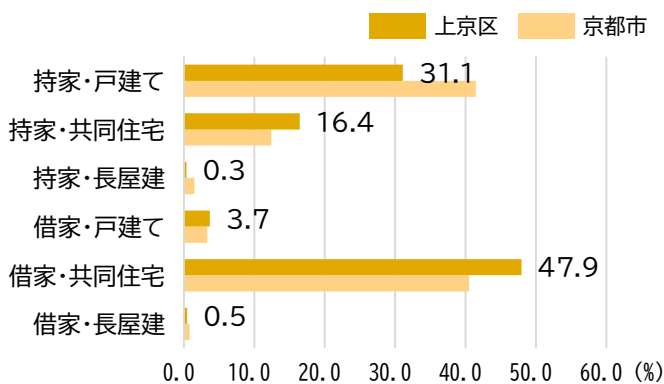


空家率



上京区
10.7%
(京都市12.9%)

住宅所有・住宅類型



子育て関連施設

※「幼稚園」と「幼保連携型認定こども園」は、次項の教育施設でご確認できます。



保育所
20か所



児童館・
学童保育所
6か所



図書館・教育・
文化施設
5か所



公園
21か所



警察署・派出所
8か所

子育て関連施設

支援事業	施設数	情報更新日
つどいの広場 (京都市子育て支援活動いきいきセンター)	5	令和5年2月24日
子育てサロン	11	令和4年7月1日
一時預かり事業	3	令和4年11月2日
病児・病後児保育	1	令和4年7月6日
ショートステイ	1	令和2年4月7日
トワイライトステイ	1	令和2年4月7日
障害児通所支援事業所・障害児入所施設	14	令和5年2月27日
障害児相談支援事業所	5	令和5年2月27日

商業施設



コンビニ 28か所
(上京区1千世帯当たり0.58か所)



スーパー 30か所
(上京区1千世帯当たり0.62か所)



ドラッグストア 82か所
(上京区1千世帯当たり1.71か所)

教育施設

	施設数	学級数	園児・児童・生徒数	教員総数 (本務者)	1園又は1学校 当たり園児・ 児童・生徒数	1学級当たり 園児・児童・ 生徒数	1教員(本務者)当 たり園児・児童・ 生徒数
幼稚園	12	57	942	93	78.5	16.5	10.1
幼保連携型 認定こども園	1	-	76	34	76	-	2.2
小学校	10	133	3,060	219	306	23	14
中学校	6	74	2,052	142	342	27.7	14.5

Dataで見る 左京区





左京区

左京区が誇る「自然・文化・ひと」

左京区は、京都市の東北部に位置しています。大阪市よりも広い面積で、その約8割が山林。京都府下で最も高い皆子山(972m)があるなど緑豊かな行政区です。

区内には、世界遺産に登録されている下鴨神社や銀閣寺など、著名な社寺が多数あるほか、ユネスコ無形文化遺産に登録された「久多の花笠踊」をはじめ、大文字・妙法送り火、花脊・広河原・久多宮の町の松上げ、八瀬赦免地踊、鞍馬火祭など伝統行事も数多く継承され、それらを担う地域の方々の活動も活発に行われています。

また区内には6つの大学があり、地域の至る所で学生さんを見かけるのが左京区の特徴。ボランティア活動などで地域と連携している姿や、留学生の姿が日常に溶け込んでいます。

■ 左京区役所  [ホームページ](#)  [基本計画](#)

〒606-8511 左京区松ヶ崎堂ノ上町7番地の2 ☎075-702-1000(代表)





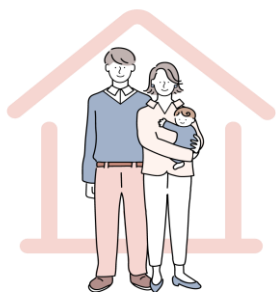
人口事情

住宅事情

周辺環境

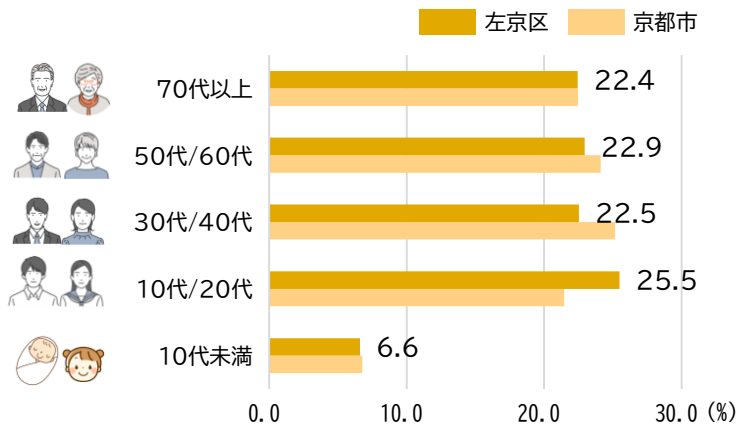
世帯数

85,726世帯

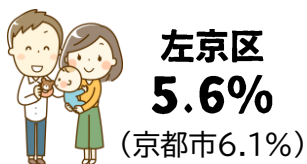


人口数

166,039人



6歳未満世帯員のいる一般世帯比率



18歳未満世帯員のいる一般世帯比率



高齢単身世帯比率



高齢夫婦世帯比率

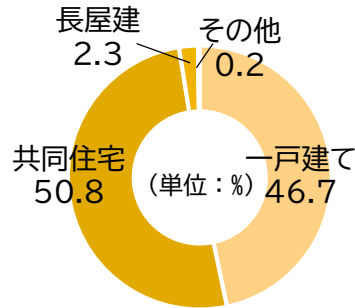


住宅数

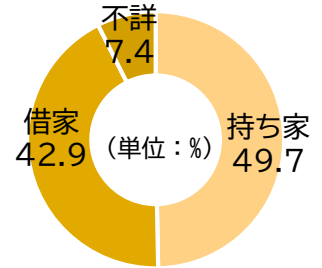


95,800戸

住宅類型



住宅所有

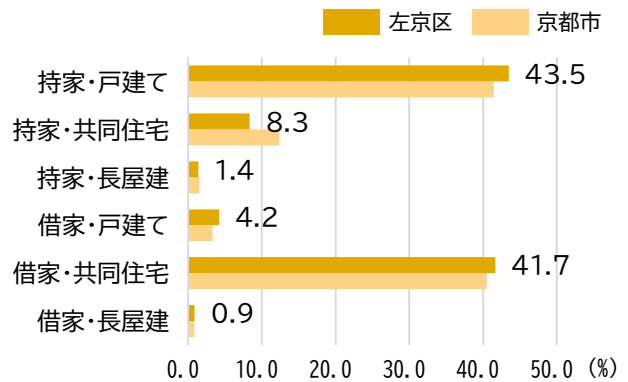


空家率



左京区
11.8%
(京都市12.9%)

住宅所有・住宅類型



子育て関連施設

※「幼稚園」と「幼保連携型認定こども園」は、次項の教育施設でご確認できます。



保育所
49か所



児童館・
学童保育所
19か所



図書館・教育・
文化施設
14か所



公園
113か所



警察署・派出所
21か所

子育て関連施設

支援事業	施設数	情報更新日
つどいの広場 (京都市子育て支援活動いきいきセンター)	4	令和4年6月1日
子育てサロン	20	令和4年7月29日
一時預かり事業	6	令和4年11月2日
ショートステイ	1	令和2年4月7日
トワイライトステイ	1	令和2年4月7日
障害児通所支援事業所・障害児入所施設	19	令和5年2月27日
障害児相談支援事業所	7	令和5年2月27日

商業施設



コンビニ 55か所
(左京区1千世帯当たり0.64か所)



スーパー 51か所
(左京区1千世帯当たり0.59か所)



ドラッグストア 109か所
(左京区1千世帯当たり1.27か所)

教育施設

	施設数	学級数	園児・児童・生徒数	教員総数 (本務者)	1園又は1学校 当たり園児・児童・生徒数	1学級当たり 園児・児童・生徒数	1教員(本務者) 当たり園児・児童・生徒数
幼稚園	15	75	1,233	140	82.2	16.4	8.8
幼保連携型 認定こども園	4	19	490	75	122.5	19.6	6.5
小学校	22	326	7,951	528	361.4	24.4	15.1
中学校	12	164	4,952	367	412.7	30.2	13.5
小中一貫校	2	20	131	41	65.5	6.6	3.2

Dataで見る 中京区





中京区

響きあう 人・まち・文化 中京区

中京区は、市の中心部に位置し、世界遺産・二条城をはじめとする多くの文化的資産を有するとともに、商業、ビジネスの中心地として発展を続けています。

日本三大祭りに数えられる祇園祭や全国に先駆けて開校した番組小学校などに象徴される町衆の誇り高い自治の伝統を引き継ぎ、このまちに住み、関わる全ての人々が協力し合ってまちを支えています。

■ 中京区役所  ホームページ  基本計画

〒604-8588

中京区西堀川通御池下る西三坊堀川町521 ☎075-812-0061(代表)



大東建託「街の住みこち自治体ランキング<京都府版>」3年連続1位！

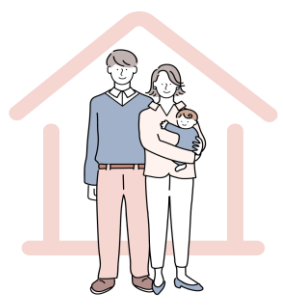
人口事情

住宅事情

周辺環境

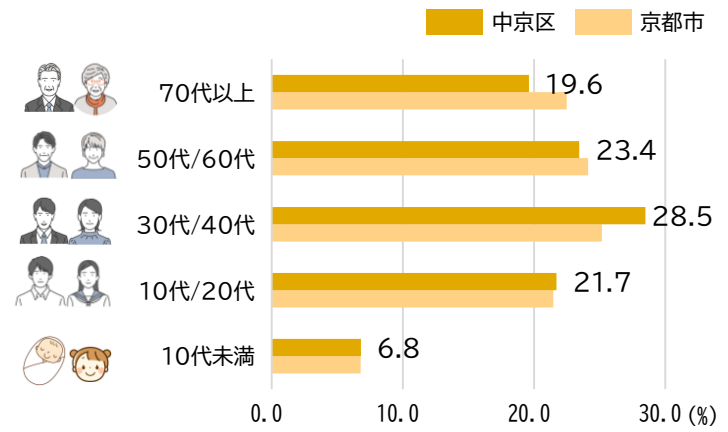
世帯数

60,634世帯

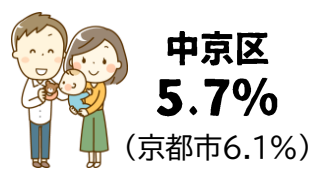


人口数

110,488人



6歳未満世帯員のいる一般世帯比率



18歳未満世帯員のいる一般世帯比率



高齢単身世帯比率



高齢夫婦世帯比率



人口事情

住宅事情

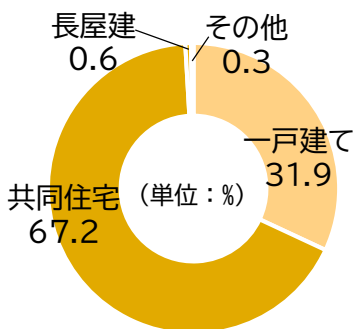
周辺環境

住宅数

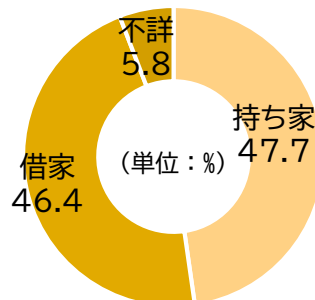


68,280戸

住宅類型



住宅所有

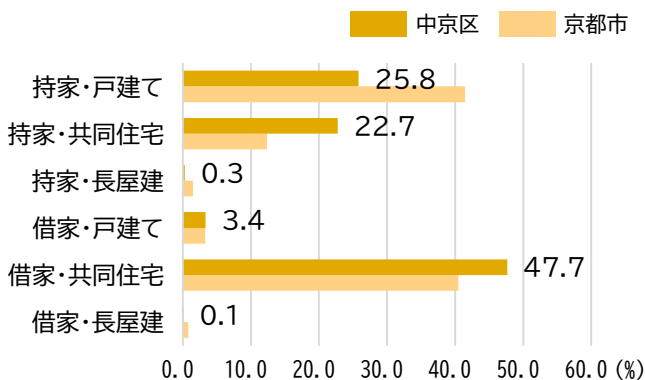


空家率



中京区
10.1%
(京都市12.9%)

住宅所有・住宅類型



子育て関連施設

※「幼稚園」と「幼保連携型認定こども園」は、次項の教育施設でご確認できます。

保育所
37か所

**児童館・
学童保育所**
9か所

**図書館・教育・
文化施設**
13か所

公園
28か所

警察署・派出所
15か所

子育て関連施設

支援事業	施設数	情報更新日
つどいの広場 (京都市子育て支援活動いきいきセンター)	2	令和4年6月1日
子育てサロン	22	令和5年2月
一時預かり事業	4	令和4年11月2日
病児・病後児保育	2	令和4年7月6日
障害児通所支援事業所・障害児入所施設	19	令和5年2月27日
障害児相談支援事業所	4	令和5年2月27日

商業施設



コンビニ 68か所
(中京区1千世帯当たり1.12か所)



スーパー 64か所
(中京区1千世帯当たり1.06か所)



ドラッグストア 122か所
(中京区1千世帯あたり2.01か所)

教育施設

	施設数	学級数	園児・児童・生徒数	教員総数 (本務者)	1園又は1学校 当たり園児・ 児童・生徒数	1学級当たり 園児・児童・ 生徒数	1教員(本務者) 当たり園児・ 児童・生徒数
幼稚園	6	27	590	60	98.3	21.9	9.8
幼保連携型 認定こども園	1	3	156	26	156	35	6
小学校	11	165	4,220	258	383.6	25.6	16.4
中学校	9	93	2,479	211	275.4	26.7	11.7

Dataで見る 東山区





東山区

山紫水明の都 結び合う心 東山の未来

東山区は、美しい東山の山並みを背景に、寺院・神社などの貴重な文化財が数多く集積し、味わい深い木造家屋が軒を連ね、鴨川へと広がる都市空間が、区民の心の豊かさをはぐくみ、訪れる多くの人を魅了しています。

また、長い年月に培われた、花街の洗練された「おもてなし」や、京焼・清水焼をはじめ、古くから受け継がれた「手しごと」などの伝統と文化が、今なお暮らしに溶け込んでいます。

■ 東山区役所  [ホームページ](#)  [基本計画](#)

〒605-8511

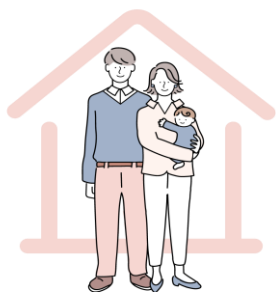
東山区清水5丁目130-6 ☎075-561-1191(代表)





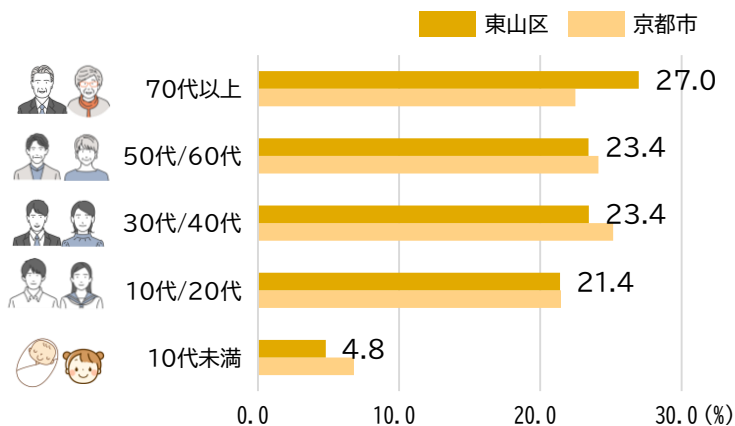
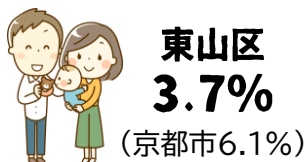
世帯数

20,562世帯



人口数

36,602人

6歳未満世帯員のいる
一般世帯比率18歳未満世帯員のいる
一般世帯比率

高齢単身世帯比率



高齢夫婦世帯比率

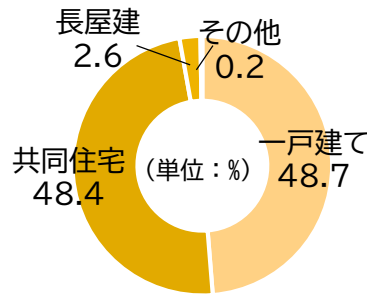


住宅数

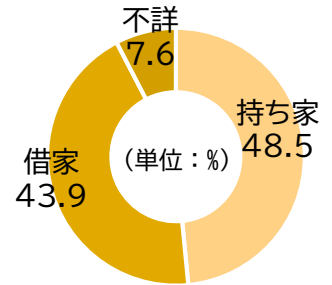


26,610戸

住宅類型



住宅所有

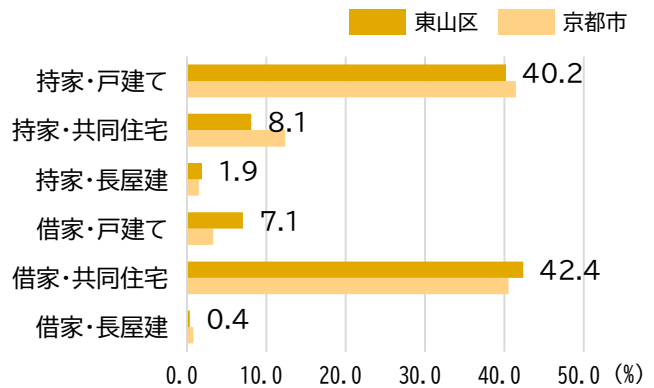


空家率



東山区
19.6%
(京都市12.9%)

住宅所有×住宅類型



子育て関連施設

※「幼稚園」と「幼保連携型認定こども園」は、次項の教育施設でご確認できます。



保育所
9か所



児童館・
学童保育所
7か所



図書館・教育・
文化施設
2か所



公園
15か所



警察署・派出所
9か所

子育て関連施設

支援事業	施設数	情報更新日
つどいの広場 (京都市子育て支援活動いきいきセンター)	1	令和4年6月1日
子育てサロン	3	令和5年2月22日
一時預かり事業	5	令和4年11月2日
病児・病後児保育	1	令和4年7月6日
ショートステイ	1	令和2年4月7日
トワイライトステイ	1	令和2年4月7日
障害児通所支援事業所・障害児入所施設	4	令和5年2月27日
障害児相談支援事業所	1	令和5年2月27日

商業施設



コンビニ 30か所
(東山区1千世帯当たり1.46か所)



スーパー 19か所
(東山区1千世帯当たり0.92か所)



ドラッグストア 34か所
(東山区1千世帯当たり1.65か所)

教育施設

	施設数	学級数	園児・児童・生徒数	教員総数 (本務者)	1園又は1学校 当たり園児・児童・生徒数	1学級当たり 園児・児童・生徒数	1教員(本務者) 当たり園児・児童・生徒数
幼稚園	3	28	483	43	161	17.3	11.2
幼保連携型 認定こども園	1	3	175	25	175	34.7	7
小学校	1	14	475	23	475	33.9	20.7
中学校	4	33	933	73	233.3	28.3	12.8
小中一貫校	2	66	1,556	129	778	23.6	12.1

Dataで見る

山科区





山科区

心豊かな 人と緑の“きずな”のまち 山科

山科区は、京都市の東にある盆地で、交通網が整備された東の玄関として発展してきましたが、豊かな自然に囲まれ、桜、蛍、紅葉、雪景色等、四季折々の美しい情景が今も身近に楽しめます。

また、1400年を超える歴史をもち、天智天皇陵、史跡山科本願寺跡や、毘沙門堂門跡等、数多くの歴史的遺産があります。地域では、歴史的伝統文化が継承され、討ち入り衣装の義士列が練り歩く「山科義士まつり」や、「二の講」、「はねず踊り」等が行われています。「京焼・清水焼」や、京野菜「山科なす」等が特産品としてあげられ、観光シーズンには山科疏水(琵琶湖疏水)にびわ湖疏水船が運航されます。

現在、区内の地域は13学区で構成されており、「山科愛」にあふれる地域の皆さまが、安心・安全で住みよいまちづくりに取り組まれています。

■ 山科区役所  [ホームページ](#)  基本計画

〒607-8511

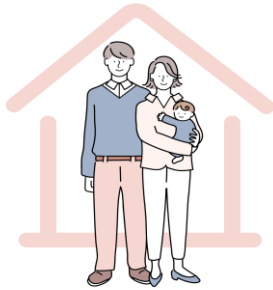
山科区榊辻池尻町14-2 ☎075-592-3050(代表)





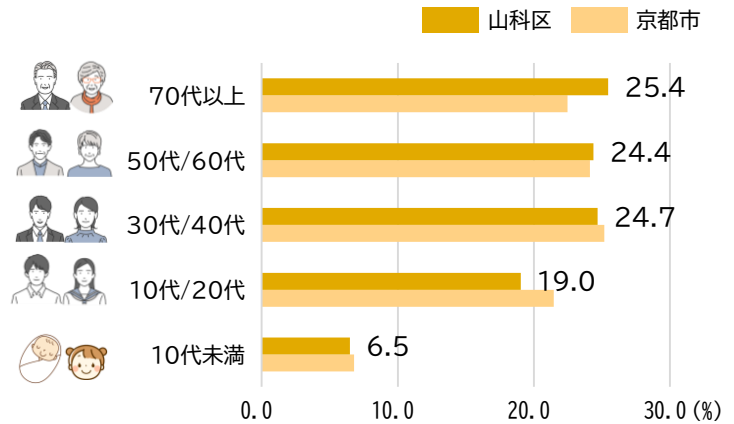
世帯数

64,402世帯



人口数

135,101人



6歳未満世帯員のいる一般世帯比率



山科区
6.1%
(京都市6.1%)

18歳未満世帯員のいる一般世帯比率



山科区
15.9%
(京都市15.4%)

高齢単身世帯比率



山科区
15.0%
(京都市13.1%)

高齢夫婦世帯比率



山科区
10.4%
(京都市9.0%)

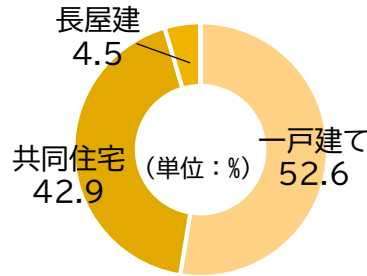


住宅数

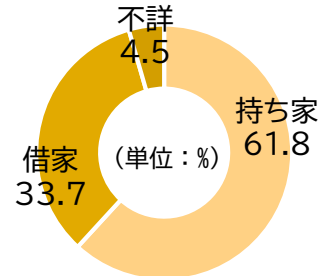


72,350戸

住宅類型



住宅所有

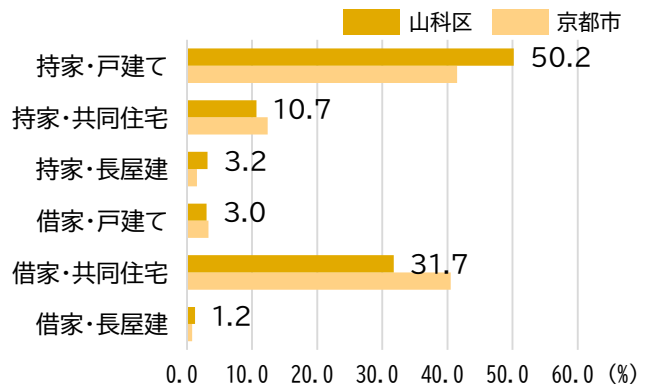


空家率



山科区
14.0%
(京都市12.9%)

住宅所有・住宅類型



子育て関連施設

※「幼稚園」と「幼保連携型認定こども園」は、次項の教育施設でご確認できます。



保育所
33か所



児童館・
学童保育所
14か所



図書館・教育・
文化施設
3か所



公園
83か所



警察署・派出所
10か所



子育て関連施設

支援事業	施設数	情報更新日
つどいの広場 (京都市子育て支援活動いきいきセンター)	3	令和4年6月1日
子育てサロン	6	令和4年7月4日
一時預かり事業	4	令和4年11月2日
病児・病後児保育	1	令和4年7月6日
ショートステイ	1	令和2年4月7日
トワイライトステイ	1	令和2年4月7日
障害児通所支援事業所・障害児入所施設	18	令和5年2月27日
障害児相談支援事業所	4	令和5年2月27日

商業施設



コンビニ 49か所
(山科区1千世帯当たり0.76か所)



スーパー 29か所
(山科区1千世帯当たり0.45か所)

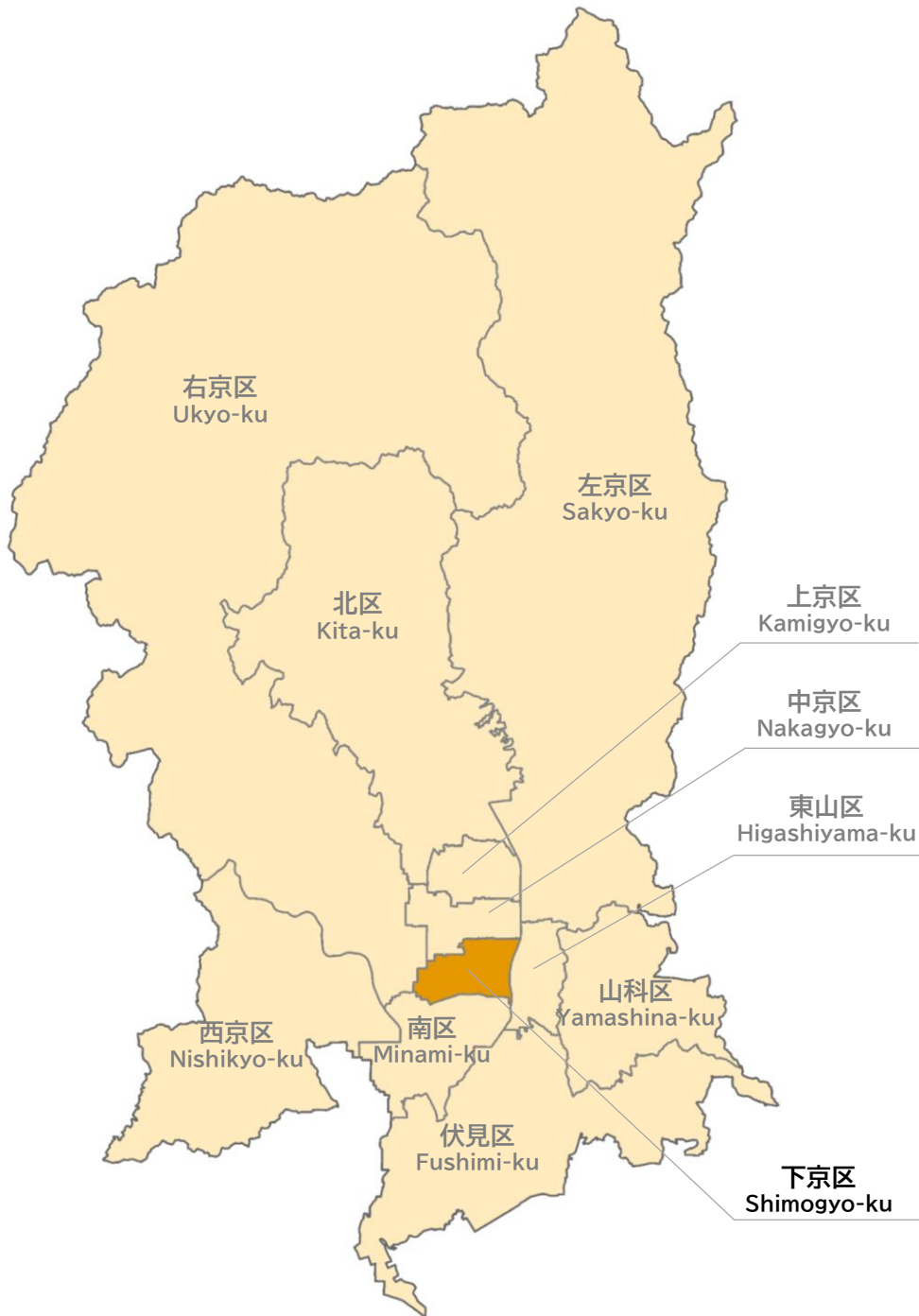


ドラッグストア 74か所
(山科区1千世帯当たり1.15か所)

教育施設

	施設数	学級数	園児・児童・生徒数	教員総数 (本務者)	1園又は1学校 当たり園児・児童・生徒数	1学級当たり 園児・児童・生徒数	1教員(本務者)当 たり園児・児童・生徒数
幼稚園	10	66	1,038	120	103.8	15.7	8.7
幼保連携型 認定こども園	12	47	1,948	355	162.3	26.5	5.5
小学校	14	225	5,522	359	394.4	24.5	15.4
中学校	7	93	2,548	205	364	27.4	12.4

Dataで見る 下京区





下京区

「住んでよし、働いてよし、訪れてよし、学んでよし」の下京区

下京区は京都の玄関口、商業の中心地でありながら、梅小路公園など豊かな自然に恵まれています。下京区の歴史は古く、室町時代には町組を結成し町の様々な問題を協議してきました。番組小学校に代表されるこのような住民自治の気風が今も息づいているまちです。

区内にある23の学区では、町内会や自治連合会が中心となって、地蔵盆や夏祭りなど様々な地域活動を行っています。

災害時など、いざという時に支えあい、助け合うことができる人と人とのつながりが豊かなまちです。

■ 下京区役所  [ホームページ](#)  [基本計画](#)

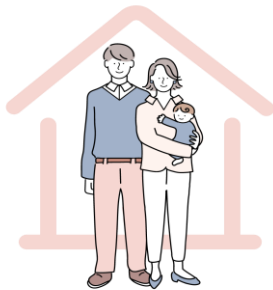
〒600-8588

下京区西洞院通塩小路東塩小路町608-8 ☎075-371-7101(代表)



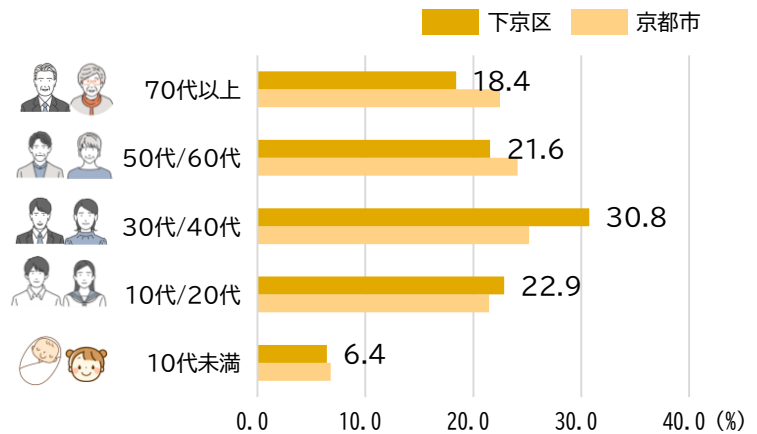
世帯数

48,309世帯



人口数

82,784人



6歳未満世帯員のいる 一般世帯比率



18歳未満世帯員のいる 一般世帯比率



高齢単身世帯比率



高齢夫婦世帯比率

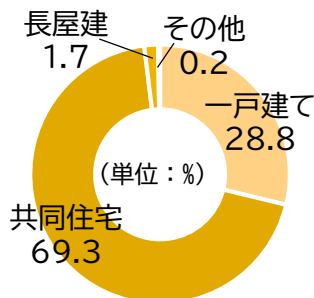


住宅数

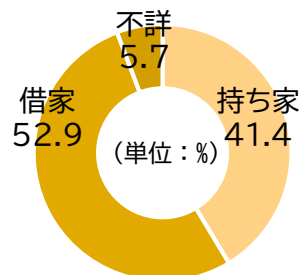


56,010戸

住宅類型



住宅所有

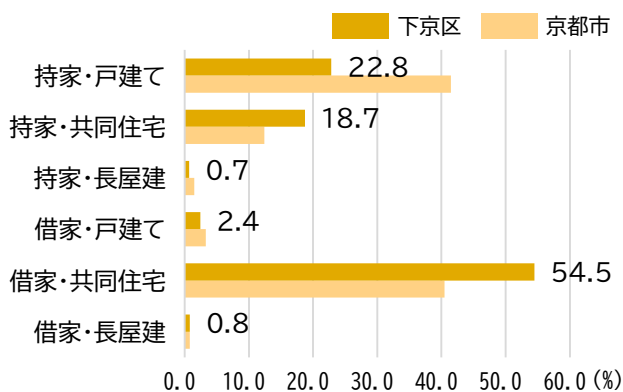


空家率



下京区
14.8%
(京都市12.9%)

住宅所有・住宅類型



子育て関連施設

※「幼稚園」と「幼保連携型認定こども園」は、次項の教育施設でご確認できます。



保育所
24か所



児童館・
学童保育所
4か所



図書館・教育・
文化施設
7か所



公園
27か所



警察署・派出所
14か所

子育て関連施設

支援事業	施設数	情報更新日
つどいの広場 (京都市子育て支援活動いきいきセンター)	3	令和4年6月1日
子育てサロン	9	
一時預かり事業	3	令和4年11月2日
ショートステイ	1	令和2年4月7日
障害児通所支援事業所・障害児入所施設	10	令和5年2月27日
障害児相談支援事業所	4	令和5年2月27日

商業施設



コンビニ 74か所
(下京区1千世帯当たり1.53か所)



スーパー 38か所
(下京区1千世帯当たり0.79か所)



ドラッグストア 84か所
(下京区1千世帯当たり1.74か所)

教育施設

	施設数	学級数	園児・児童・生徒数	教員総数 (本務者)	1園又は1学校 当たり園児・ 児童・生徒数	1学級当たり 園児・児童・ 生徒数	1教員(本務者) 当たり園児・ 児童・生徒数
幼稚園	9	45	815	88	90.6	18.1	9.3
幼保連携型 認定こども園	1	3	144	18	144	33	8
小学校	8	122	2,846	193	355.8	23.3	14.7
中学校	5	54	1,559	122	311.8	28.9	12.8

Dataで見る

南区





南区

みなみ力(地域力)ではぐくむ みんなの笑顔があふれるまち

南区は、京都の南の玄関口に位置するとともに、幅広い企業が集積するものづくりの拠点、全国に誇る京野菜「九条ねぎ」の産地でもあり、近年は文化芸術を通じたまちづくりも進められています。

また、多くの区民参加による一斉清掃や子どもの見守り活動など、地域一丸となった取組が定着し、地域ぐるみで子ども・若者を育むまちとして、若い子育て世代の割合が高いことも特徴的です。

■ 南区役所  [ホームページ](#)  [基本計画](#)

〒601-8511

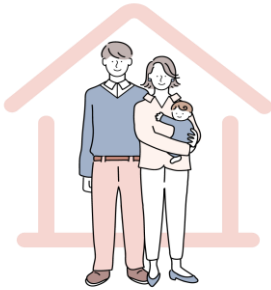
南区西九条南田町1番地3 ☎075-681-3111(代表)





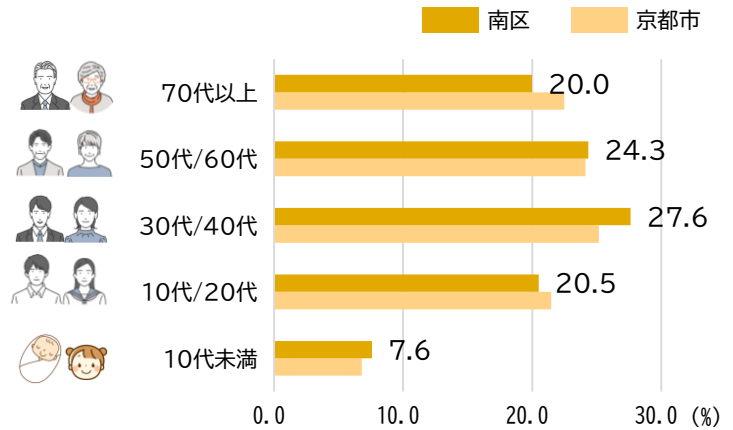
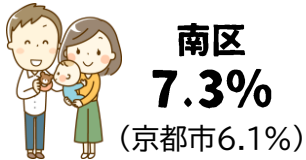
世帯数

50,485世帯



人口数

101,970人

6歳未満世帯員のいる
一般世帯比率18歳未満世帯員のいる
一般世帯比率

高齢単身世帯比率



高齢夫婦世帯比率



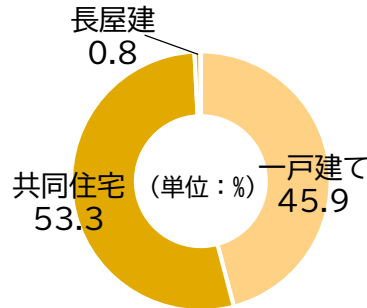


住宅数

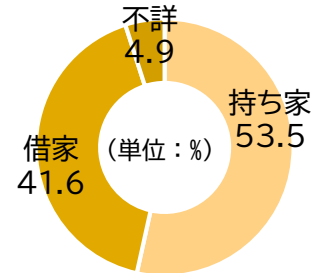


56,780戸

住宅類型



住宅所有

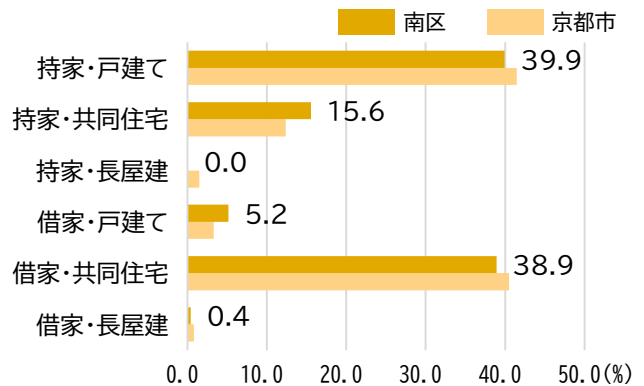


空家率



南区
14.8%
(京都市12.9%)

住宅所有・住宅類型



子育て関連施設

※「幼稚園」と「幼保連携型認定こども園」は、次項の教育施設でご確認できます。





子育て関連施設

支援事業	施設数	情報更新日
つどいの広場 (京都市子育て支援活動いきいきセンター)	1	令和4年6月1日
子育てサロン	11	
一時預かり事業	6	令和4年11月2日
ショートステイ	1	令和2年4月7日
トワイライトステイ	1	令和2年4月7日
障害児通所支援事業所・障害児入所施設	10	令和5年2月27日
障害児相談支援事業所	6	令和5年2月27日

商業施設



コンビニ 64か所
(南区1千世帯当たり1.27か所)



スーパー 12か所
(南区1千世帯当たり0.24か所)

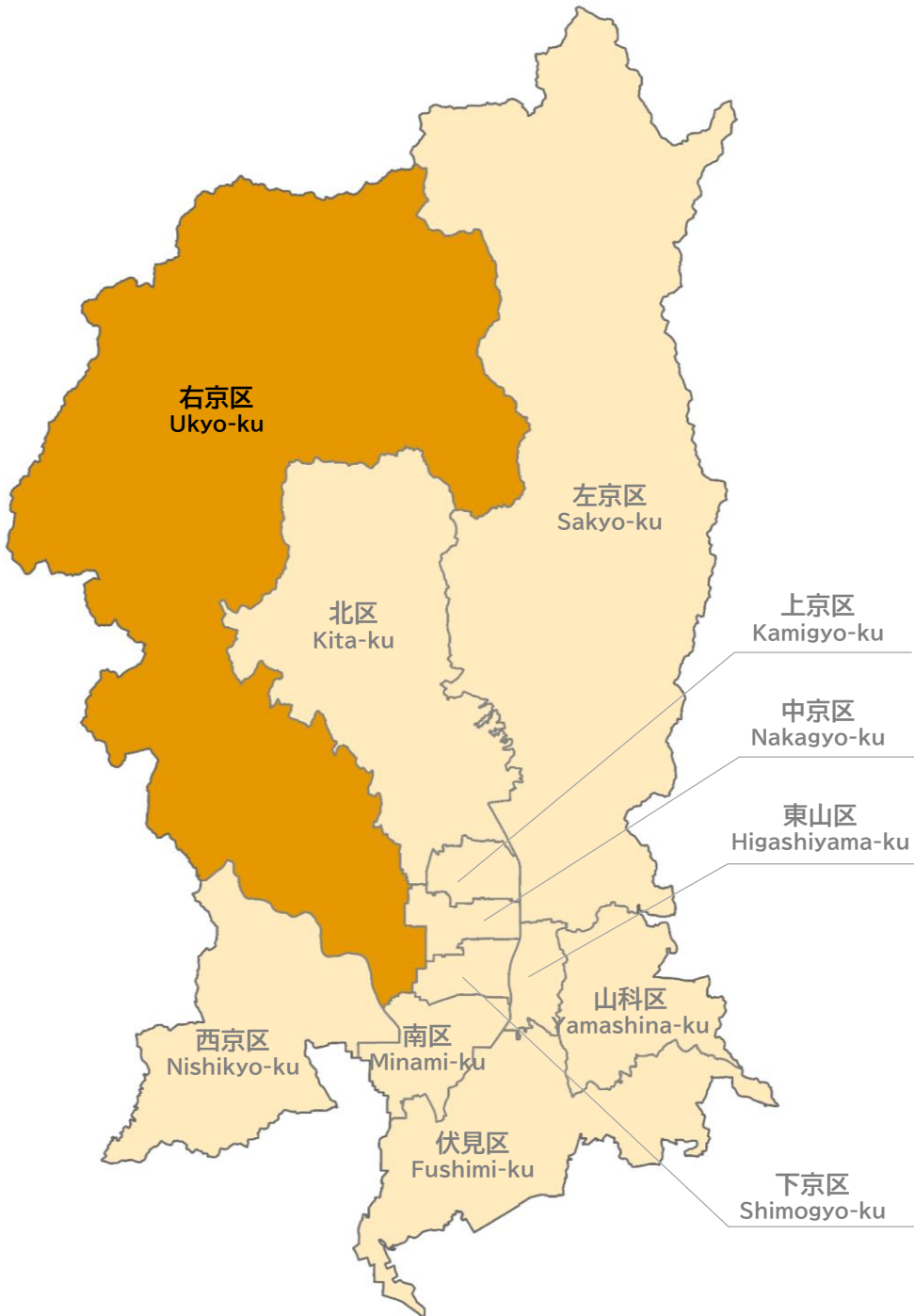


ドラッグストア 65か所
(南区1千世帯当たり1.29か所)

教育施設

	施設数	学級数	園児・児童・生徒数	教員総数 (本務者)	1園又は1学校 当たり園児・ 児童・生徒数	1学級当たり 園児・児童・ 生徒数	1教員(本務者) 当たり園児・ 児童・生徒数
幼稚園	3	16	283	34	94.3	17.7	8.3
幼保連携型 認定こども園	2	6	222	52	111	21.2	4.3
小学校	10	149	3,784	235	378.4	25.4	16.1
中学校	5	84	2,618	161	523.6	31.2	16.3
小中一貫校	1	30	700	58	700	23.3	12.1

Dataで見る 右京区





右京区

助け合い、お互い様と言える笑顔あふれる右京区に！！

右京区は、様々な表情を持つ行政区です。
嵯峨・嵐山など、多くの観光資源を有する歴史・文化のまちである一方、市内有数の企業が立地するものづくりのまちでもあります。また、水尾、宕陰（とういん）、高雄、京北の山間地域には豊かな自然が広がり、区内全域に魅力があふれています。

■ 右京区役所  ホームページ  基本計画

〒616-8511 右京区太秦下刑部町12番地 ☎075-861-1101(代表)





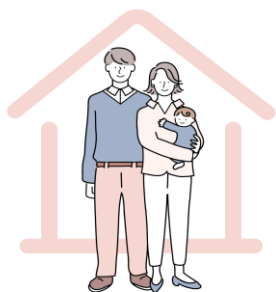
人口事情

住宅事情

周辺環境

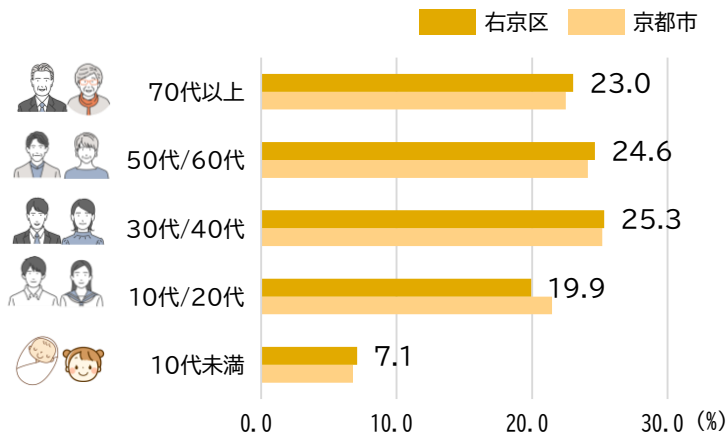
世帯数

97,849世帯



人口数

202,047人



6歳未満世帯員のいる一般世帯比率



18歳未満世帯員のいる一般世帯比率



高齢単身世帯比率



高齢夫婦世帯比率

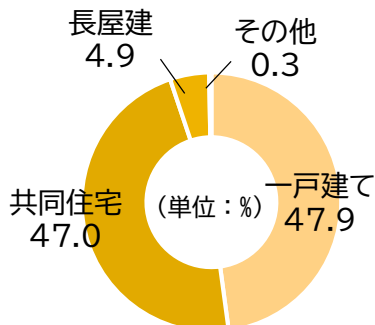


住宅数

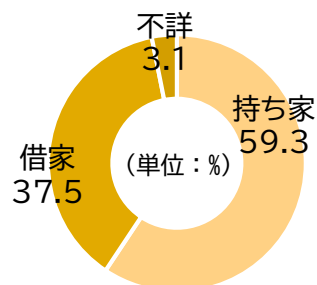


12,060戸

住宅類型



住宅所有

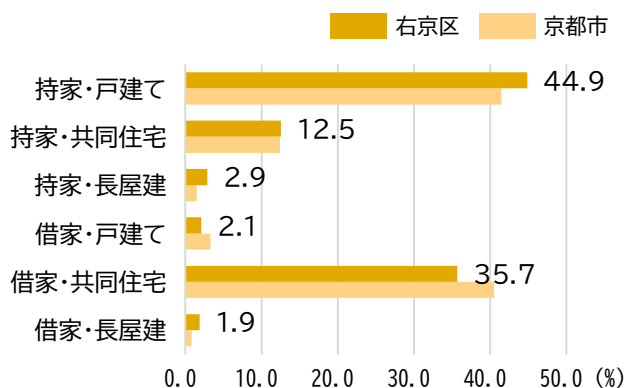


空家率



右京区
11.3%
(京都市12.9%)

住宅所有・住宅類型



子育て関連施設

※「幼稚園」と「幼保連携型認定こども園」は、次項の教育施設でご確認できます。



子育て関連施設

支援事業	施設数	情報更新日
つどいの広場 (京都市子育て支援活動いきいきセンター)	5	令和4年6月1日
子育てサロン	20	
一時預かり事業	6	令和4年11月2日
病児・病後児保育	2	令和4年7月6日
ショートステイ	1	令和2年4月7日
トワイライトステイ	2	令和2年4月7日
障害児通所支援事業所・障害児入所施設	34	令和5年2月27日
障害児相談支援事業所	6	令和5年2月27日

商業施設



コンビニ 67か所
(右京区1千世帯当たり0.68か所)



スーパー 60か所
(右京区1千世帯当たり0.61か所)

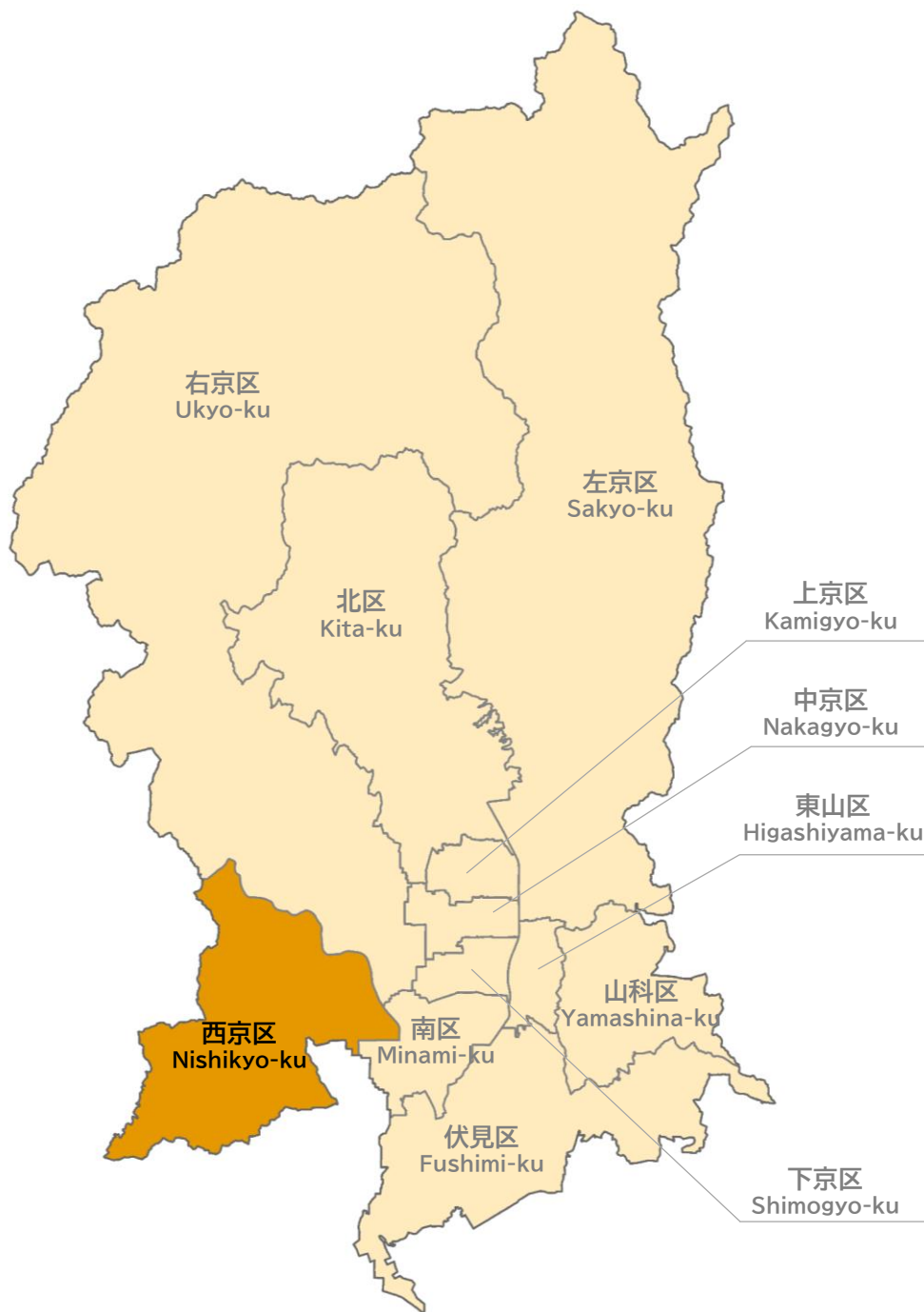


ドラッグストア 86か所
(右京区1千世帯当たり0.88か所)

教育施設

	施設数	学級数	園児・児童・生徒数	教員総数 (本務者)	1園又は1学校 当たり園児・ 児童・生徒数	1学級当たり 園児・児童・ 生徒数	1教員(本務者) 当たり園児・ 児童・生徒数
幼稚園	13	112	1,992	198	153.2	17.8	10.1
幼保連携型 認定こども園	2	8	275	52	137.5	21.8	5.3
小学校	21	342	8,644	527	411.6	25.3	16.4
中学校	11	159	4,372	306	397.5	27.5	14.3
小中一貫校	2	21	251	45	125.5	12	5.6

Dataで見る 西京区



西京区

西山の自然と文化かがやき 未来をひらく西京区

西京区は、京都市の西南部に位置し、京都の西の玄関口としての役割を担っています。区域の東側は右京区、南区、西側は亀岡市、大阪府高槻市、南側は向日市、長岡京市、大阪府三島郡島本町と接しています。

嵐山、小塩山などから成る西山連峰や、京都を代表する河川である桂川を有し、緑豊かで自然に恵まれた地域です。

■ 西京区役所  [ホームページ](#)  [基本計画](#)

〒615-8522 西京区上桂森下町25-1 ☎075-381-7121(代表)

■ 洛西支所

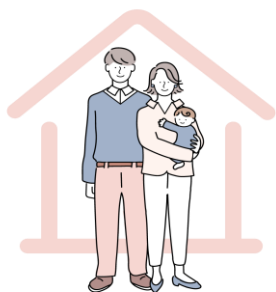
〒610-1198 西京区大原野東境谷町二丁目1-2 ☎075-332-8111(代表)





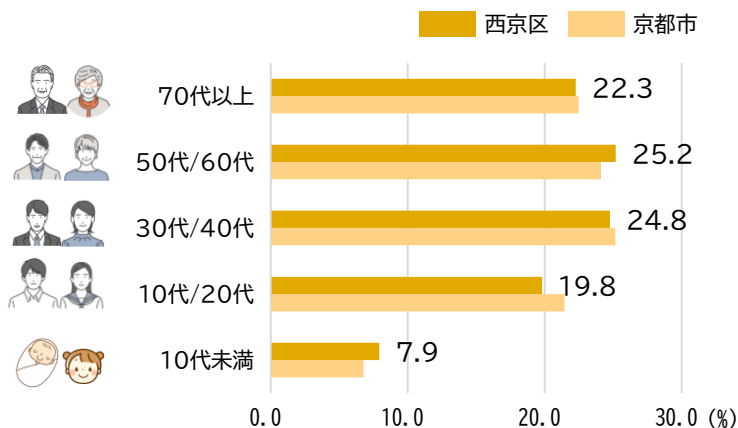
世帯数

65,082世帯



人口数

149,837人



6歳未満世帯員のいる一般世帯比率



18歳未満世帯員のいる一般世帯比率



高齢単身世帯比率



高齢夫婦世帯比率

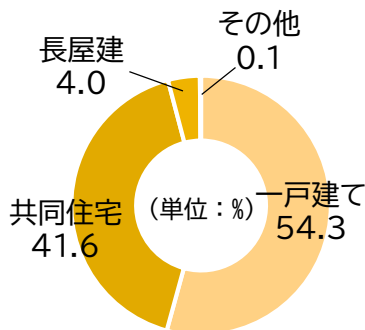


住宅数

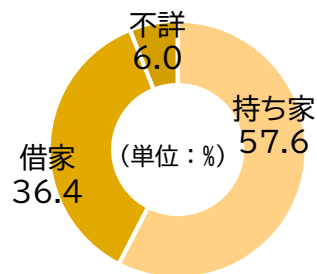


70,280戸

住宅類型



住宅所有

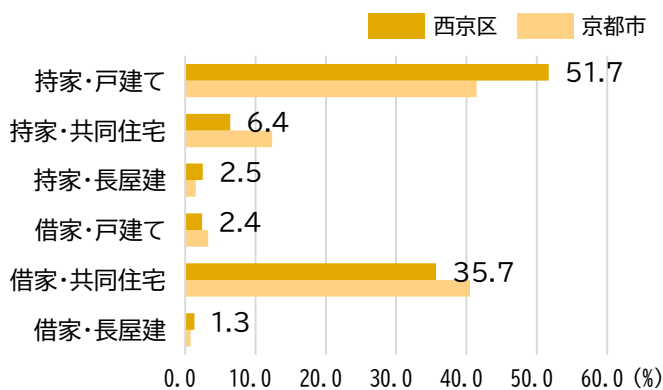


空家率



西京区
9.8%
(京都市12.9%)

住宅所有・住宅類型



子育て関連施設

※「幼稚園」と「幼保連携型認定こども園」は、次項の教育施設でご確認できます。



警察署・派出所
9か所



子育て関連施設

支援事業	施設数	情報更新日
つどいの広場 (京都市子育て支援活動いきいきセンター)	5	令和4年6月1日
子育てサロン	17	令和5年3月1日
一時預かり事業	7	令和4年11月2日
病児・病後児保育	1	令和4年7月6日
ショートステイ	5	令和2年4月7日
トワイライトステイ	3	令和2年4月7日
障害児通所支援事業所・障害児入所施設	29	令和5年2月27日
障害児相談支援事業所	5	令和5年2月27日

商業施設



コンビニ 38か所
(西京区1千世帯当たり0.58か所)



スーパー 35か所
(西京区1千世帯当たり0.54か所)

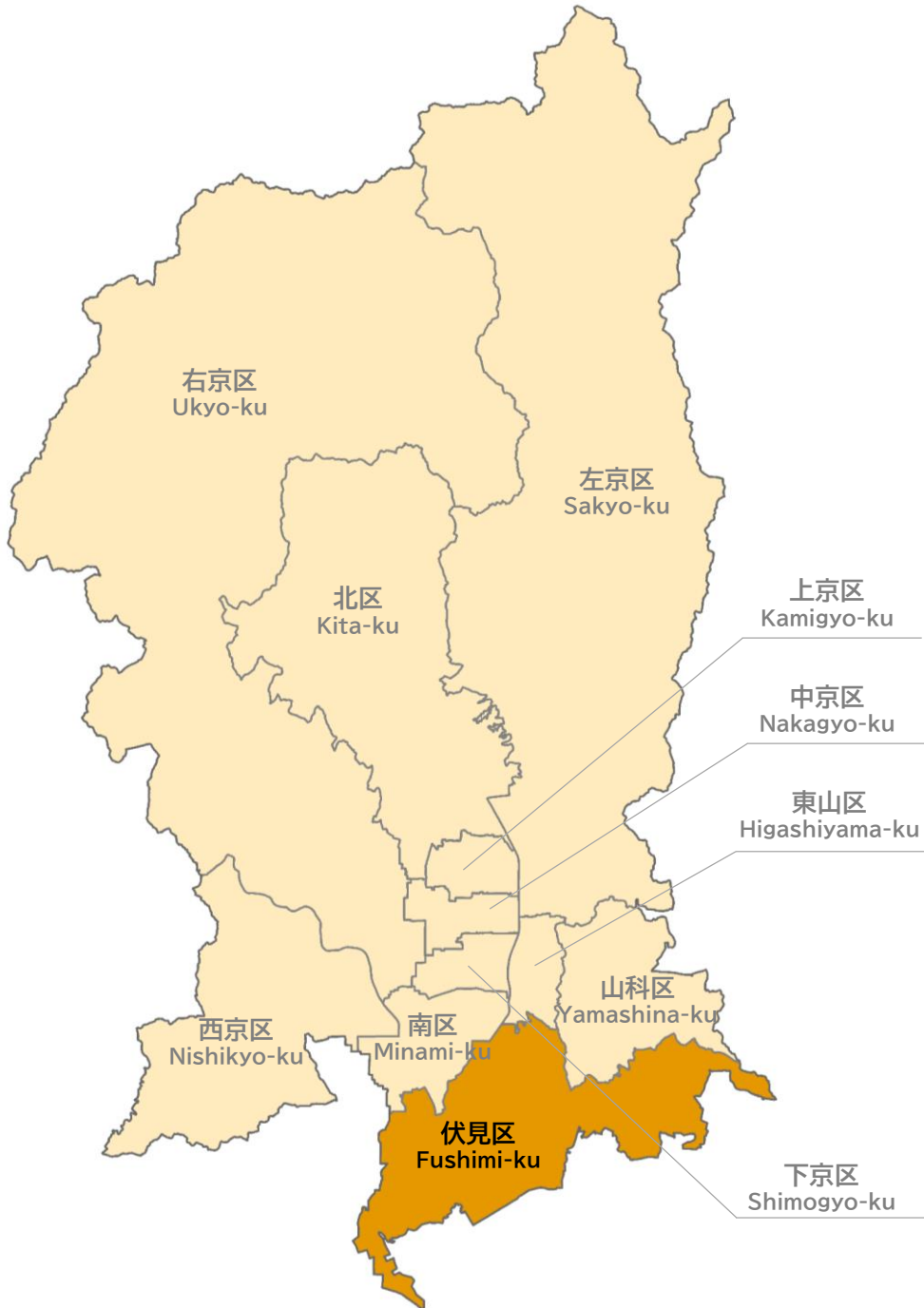


ドラッグストア 65か所
(西京区1千世帯当たり1.00か所)

教育施設

	施設数	学級数	園児・児童・生徒数	教員総数 (本務者)	1園又は1学校 当たり園児・ 児童・生徒数	1学級当たり 園児・児童・ 生徒数	1教員(本務者)当 たり園児・児童・ 生徒数
幼稚園	14	99	1,979	185	141.4	20	10.7
幼保連携型 認定こども園	7	15	621	95	88.7	24.6	6.5
小学校	18	293	7,363	473	409.1	25.1	15.6
中学校	8	127	3,430	261	428.8	27	13.1

Dataで見る 伏見区





伏見区

皆でつくる すむまち伏見

伏見区内には、世界文化遺産に登録されている醍醐寺をはじめ、国宝の指定を受けている名所史跡、かつての城下町・門前町・港町としての風情を残した町並み、祭りや伝統行事などが数多く受け継がれています。

他にも、耕地面積が11区中第1位(伏見とうがらしなどの京の伝統野菜も生産)であったり、「伏水」を生かした酒造業が発達して酒どころとして有名であるなど、様々な特色があります。

■ 伏見区役所  [ホームページ](#)  [基本計画](#)

〒612-8511 伏見区鷹匠町39番地の2 ☎075-611-1101(代表)

■ 深草支所 〒612-0861 伏見区深草向畑町93番地の1 ☎075-642-3101(代表)

■ 醍醐支所 〒601-1366 伏見区醍醐大構町28番地 ☎075-571-0003(代表)

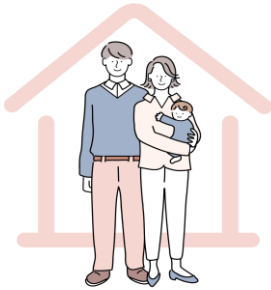


■ 伏見区に関する様々なコンテンツ

- [あなたに見せたい伏見～みんなでつくるフォトブック～](#)
- [ふかくさ暮らし\(デジタルブック\)](#)
- [デジスタイル京都・E-TOKO深草](#)
- [未来へ紡ぐ深草の記憶「深草アーカイブ」](#)
- [醍醐へGo！安心安全おでかけMAP](#)

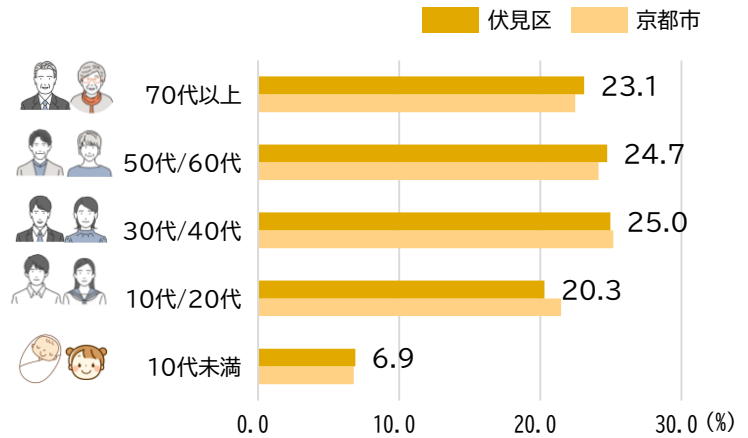
世帯数

131,284世帯



人口数

277,858人



6歳未満世帯員のいる 一般世帯比率



18歳未満世帯員のいる 一般世帯比率



高齢単身世帯比率



高齢夫婦世帯比率

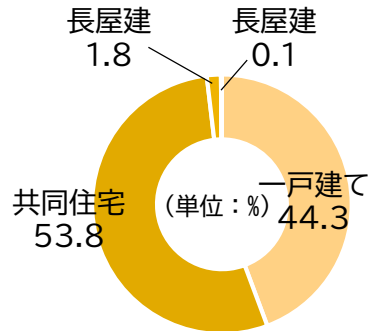


住宅数

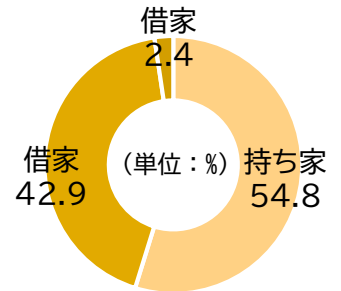


146,950戸

住宅類型



住宅所有

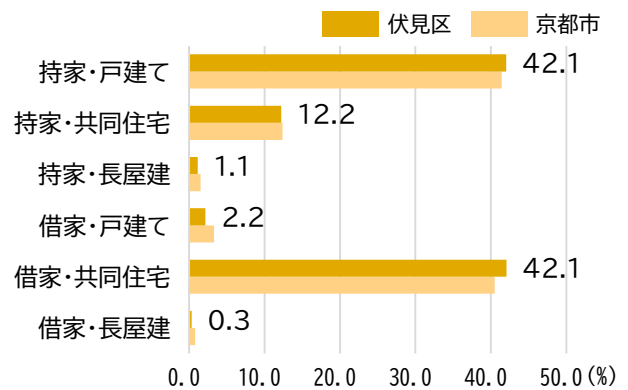


空家率



伏見区
14.7%
(京都市12.9%)

住宅所有・住宅類型



子育て関連施設

※「幼稚園」と「幼保連携型認定こども園」は、次項の教育施設でご確認できます。



保育所
79か所



児童館・
学童保育所
35か所



図書館・教育・
文化施設
12か所



公園
262か所



警察署・派出所
18か所

子育て関連施設

支援事業	施設数	情報更新日
つどいの広場 (京都市子育て支援活動いきいきセンター)	6	令和4年6月1日
子育てサロン	20	令和5年2月21日~28日
一時預かり事業	11	令和4年11月2日
病児・病後児保育	2	令和4年7月6日
ショートステイ	2	令和2年4月7日
トワイライトステイ	2	令和2年4月7日
障害児通所支援事業所・障害児入所施設	47	令和5年2月27日
障害児相談支援事業所	15	令和5年2月27日

商業施設



コンビニ 103か所
(伏見区1千世帯当たり0.78か所)



スーパー 71か所
(伏見区1千世帯当たり0.54か所)



ドラッグストア 140か所
(伏見区1千世帯当たり1.07か所)

教育施設

	施設数	学級数	園児・児童・生徒数	教員総数 (本務者)	1園又は1学校 当たり園児・ 児童・生徒数	1学級当たり 園児・児童・ 生徒数	1教員(本務者) 当たり園児・ 児童・生徒数
幼稚園	20	108	1,750	179	87.5	16.2	9.8
幼保連携型 認定こども園	11	38	1,376	254	125.1	23.9	5.4
小学校	34	508	12,289	839	316.4	24.2	14.6
中学校	16	244	6,627	498	414.2	27.2	13.3
小中一貫校	1	35	861	70	861	24.6	12.3